
	PLAN DE EMERGENCIAS Y CONTINGENCIA ANEXO 5 PLAN DE EVACUACIÓN	Versión:	01
		Fecha:	01/Abril/2017

Contenido

1. CONTROL DE DOCUMENTOS	2
1.1. Distribución	2
1.2. Control de Cambios	2
2. Anexó 5 PLAN EVACUACIÓN	3
2.1. Fases de la evacuación.	3
2.2. Fase de evaluación	3
2.3. Fase de detección	4
2.4. Alarma	4
2.5. Puntos De Encuentro Externos.....	4
2.6. Rutas de evacuación y ubicación de equipos de emergencia Internos Planta	5
2.7. Rutas de evacuación Oficinas segundo piso	6
2.8. Punto de encuentro externo: zona verde frente al parqueadero del aeropuerto.....	7
2.9. Plan de Evacuación Aeropuerto el Dorado	8
2.9.1. Primera Fase: Detectar El Peligro	8
2.9.2. Segunda Fase: Alarma.....	8
2.9.3. Tercera Fase: Preparación de la Evacuación	8
2.9.4. Cuarta Fase: Salida del Personal.....	9
2.10. Identificación de punto de encuentro interno en el aeropuerto.....	9
2.11. Identificación de punto de encuentro Externo en el aeropuerto	10
2.12. Simulacros	10

	PLAN DE EMERGENCIAS Y CONTINGENCIA ANEXO 5 PLAN DE EVACUACIÓN	Versión:	01
		Fecha:	01/Abril/2017


1. CONTROL DE DOCUMENTOS

1.1. Distribución

Copia	Área de la organización	Área Encargada
Medio digital e impreso	Todas	Área Apoyo

1.2. Control de Cambios

Versión	Descripción del cambio	Elaboro	Aprobó	Fecha
01	Creación del documento	Especialista SST	Gerente General	01/Abril/2017

	PLAN DE EMERGENCIAS Y CONTINGENCIA ANEXO 5 PLAN DE EVACUACIÓN	Versión:	01
		Fecha:	01/Abril/2017

2. Anexó 5 PLAN EVACUACIÓN

2.1. Fases de la evacuación.

En caso de presentarse una emergencia de bajo impacto con afectación local en la Planta, el encargado JEFE DE EMERGENCIAS evalúa la situación y determina la necesidad de evacuación parcial o total; notificando a la brigada de emergencias, para analizar las acciones a desarrollar, los requerimientos y apoyo en caso de ser necesarios.

Para emergencias de mayor magnitud o situaciones que no necesariamente sean emergencias pero que tengan potencial para desencadenarse, el JEFE DE EMERGENCIAS o persona a Supervisor encargado de la planta realizará una notificación obligatoria a la brigada de Emergencia, quién evaluará y definirá la estrategia a seguir.

En este caso el Supervisor de Planta seguirá las instrucciones impartidas por el JEFE DE EMERGENCIAS o las directrices pertinentes y designadas por la Alta Gerencia de Allied.


ALERTA VERDE	<p>En este nivel se definen todas las acciones de prevención – vigilancia y se declara cuando las expectativas de un fenómeno permiten prever la ocurrencia de un incidente de carácter peligroso para la Compañía, toda vez que existen las condiciones para que se presente un proceso generador de riesgo y se aplica a situaciones controladas sin afectación de las condiciones normales de la comunidad.</p> <p>Los grupos de respuesta de la organización se encuentran en fase de preparación y capacitación.</p>
ALERTA AMARILLA	<p>Alerta que indica posibilidad del evento de impactar a los ocupantes de la edificación, se emplea para alistar recursos y prepararse para la salida. Puede hacerse igualmente vía telefónica.</p>
ALERTA ROJA	<p>Cuando el evento ya está declarado o es inminente su presentación, debe realizarse evacuación, se avisa a través de megáfonos u otros medios existentes, utilizados por los coordinadores de evacuación y brigadistas.</p>

2.2. Fase de evaluación

Una vez identificada la presencia de una amenaza, se procederá a la evaluación o verificación por los responsables del manejo de la situación de emergencia (brigada, vigilancia, mantenimiento), quiénes deben tener manera de comunicarse inmediatamente (radio portátil) con el Jefe de la brigada, o quién en el momento pueda manejar la situación.

La evaluación debe considerar:

- Existencia real del peligro
- Causas y características del evento.

	PLAN DE EMERGENCIAS Y CONTINGENCIA ANEXO 5 PLAN DE EVACUACIÓN	Versión:	01
		Fecha:	01/Abril/2017

- Magnitud del evento.

2.3. Fase de detección

- **Inmediata:** Generada por el evento como tal, caso de los sismos o explosiones que al sucederse, todos los ocupantes se percatan de la existencia del riesgo al mismo tiempo que se convierte en la alarma.
- **Humana:** El peligro es percibido por una persona y ella dará aviso a través de una estación manual, de un teléfono fijo y celular.
- **Automática:** Realizada a través de algún dispositivo que se encuentre diseñado para detección oportuna que identifiquen el peligro y activen un sistema de comunicación a una central de monitoreo, donde se procesa y se toman determinaciones.

2.4. Alarma


Señal que indica que está ocurriendo un evento que origina una situación de emergencia. Se identifican dos situaciones: Servicio De Aviación Allied Bogotá a contemplado como sistema de alarma sonora el Cual es un sonido continuo tipo sirena que indica que está ocurriendo una emergencias.

2.5. Puntos De Encuentro Externos

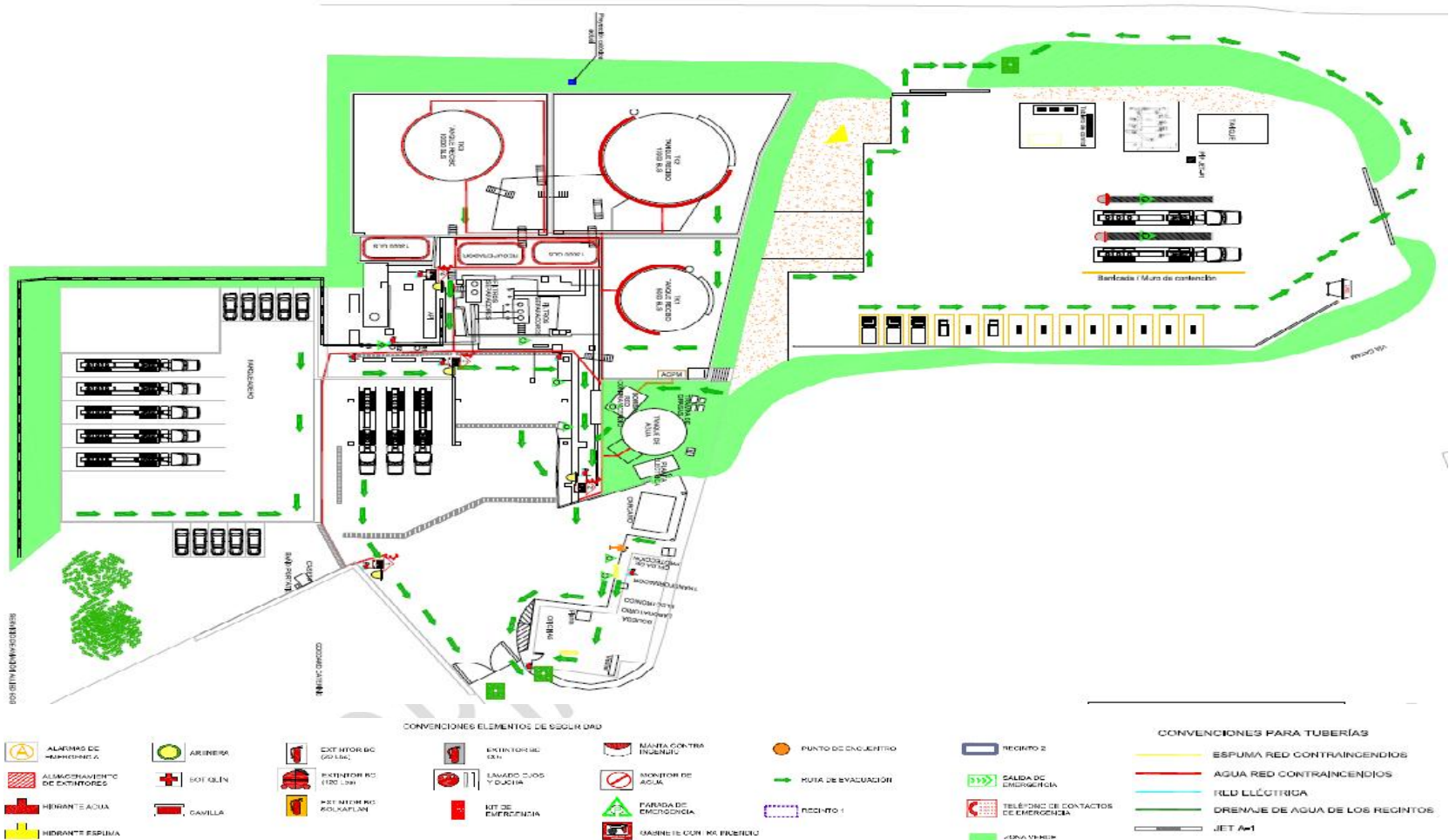
Allied Aviation Colombiana contemplado dos puntos de encuentro internos y un externo los cuales son:


Primer punto de encuentro interno: En medio de las oficinas administrativas y las operativas

Segundo punto de encuentro: Al frente de la portería principal

	PLAN DE EMERGENCIAS Y CONTINGENCIA ANEXO 5 PLAN DE EVACUACIÓN	Versión: 01
		Fecha: 01/Abril/2017

2.6. Rutas de evacuación y ubicación de equipos de emergencia Internos Planta




	PLAN DE EMERGENCIAS Y CONTINGENCIA ANEXO 5 PLAN DE EVACUACIÓN	Versión: 01
		Fecha: 01/Abril/2017

2.7. Rutas de evacuación Oficinas segundo piso




PLANTA OFICINAS SEGUNDO PISO

	PLAN DE EMERGENCIAS Y CONTINGENCIA ANEXO 5 PLAN DE EVACUACIÓN	Versión:	01
		Fecha:	01/Abril/2017

2.8. Punto de encuentro externo: zona verde frente al parqueadero del aeropuerto



	PLAN DE EMERGENCIAS Y CONTINGENCIA ANEXO 5 PLAN DE EVACUACIÓN	Versión:	01
		Fecha:	01/Abril/2017

2.9. Plan de Evacuación Aeropuerto el Dorado

2.9.1. Primera Fase: Detectar El Peligro

Esta fase corresponde al tiempo transcurrido desde que se origina el peligro, hasta cuando los sistemas automáticos y/o manuales lo reconocen en el Sistema.

- Al escuchar las sirenas y ver los estrobos rojos (luces estroboscópicas) proceda así: pare sus actividades, mantenga la calma y espere instrucciones de un funcionario de OPAIN o de la empresa de seguridad.
- Una vez escuchada esta señal, el Supervisor / Operador líder deberá iniciar el cumplimiento de sus "Funciones Durante la emergencia para la 1ra. Fase Detección del Peligro" de tal modo que ayudado por sus líderes de evacuación de la organización, procedan a: Corroborar llamando al personal de Seguridad física y/o Funcionarios de OPAIN solicitando información de la activación y si se debe evacuar o no.
- Paso a seguir, uno de sus líderes de evacuación deberá paralelamente verificar sus dependencias internas para saber si hay o no riesgos/peligros en su área que amenace la Seguridad Humana.

2.9.2. Segunda Fase: Alarma

Definida como el tiempo transcurrido desde el instante en que el peligro se detecta hasta que se toma la decisión de activar el Plan de Emergencias y el de Evacuación.


- En esta fase es importante tener en cuenta que el tiempo dependerá del adiestramiento del personal en procesos de evacuación, en lo posible, todo el personal debe tener los conocimientos básicos para identificar los diferentes riesgos o en su defecto, identificar y conocer la ubicación de las personas que tengan esta función en el aeropuerto y su empresa, ellos serán responsables de dar la voz de alarma de alistamiento y/o evacuación a las personas ubicadas en su área y al Centro de Control de Operaciones CCO y/o Bomberos Aeronáuticos.
- Voz Humana de alarma para una evacuación de un área y/o total del aeropuerto se realizará a través siguiente llamado: "Su atención por favor... su atención por favor" Este llamado no requiere que sea una grabación programada por parlante.

Duración: El mensaje anterior se deberá repetir en forma cíclica durante tres (3) minutos y solo hasta que se confirme la Emergencia por parte del testigo y/o personal de emergencias encargado en toda la edificación

2.9.3. Tercera Fase: Preparación de la Evacuación

Definida como el tiempo transcurrido desde el momento en que se comunica la decisión de evacuar (acción de alarma) hasta que empieza a salir la primera persona del lugar en riesgo.

- En esta Fase deben cumplir las siguientes funciones:
- Verificar quiénes están en su área de trabajo.
- Efectuar el barrido por todas las dependencias asegurando nadie quede atrapado, ignorado, desinformado.

	PLAN DE EMERGENCIAS Y CONTINGENCIA ANEXO 5 PLAN DE EVACUACIÓN	Versión:	01
		Fecha:	01/Abril/2017

- Apagar los equipos con los cuales se está trabajando.
- Interrumpir el fluido eléctrico de los equipos (incluidos los de cocinas y cafeterías).
- Cerrar las puertas sin seguro.
- Proteger valores, cuando sea posible.
- Conocer las vías de evacuación segura a tomar y el lugar del punto de encuentro

2.9.4. Cuarta Fase: Salida del Personal


Esta fase corresponde al tiempo transcurrido desde que sale la primera persona de la edificación hasta el momento en que sale la última.

El tiempo dependerá de:

- Distancia a recorrer.
- Número de personas por evacuar.
- Capacidad de descarga de las escaleras de emergencia y sus puertas

2.10. Identificación de punto de encuentro interno en el aeropuerto



	PLAN DE EMERGENCIAS Y CONTINGENCIA ANEXO 5 PLAN DE EVACUACIÓN	Versión:	01
		Fecha:	01/Abril/2017

2.11. Identificación de punto de encuentro Externo en el aeropuerto



2.12. Simulacros

Allied realiza mínimo un simulacro anual para ello utiliza los formatos

- Formato planificación simulacros
- Formato asignación roles simulacros
- Formato evaluación e informe de simulacro

COPIA CONTROLADA